

Государственное бюджетное
профессиональное образовательное учреждение
«Кунгурский колледж агротехнологий и управления»




**МЕТОДИЧЕСКИЕ УКАЗАНИЯ
ПО ВЫПОЛНЕНИЮ ПРАКТИЧЕСКИХ РАБОТ ПО ДИСЦИПЛИНЕ**


ОП.10 ЛЕСНОЕ ХОЗЯЙСТВО

для студентов специальности
35.02.03 Технология деревообработки

базовой подготовки

2023 г

Рассмотрено и одобрено на
заседании методической
комиссии механико –
технологических дисциплин от
30 августа 2023 года.
Протокол № 1.
Председатель МК
 Л.А. Домрачева

Утверждаю
Заместитель директора

С.В. Зыкин

Организация-разработчик: **государственное бюджетное профессиональное
образовательное учреждение «Кунгурский колледж агротехнологий и управления»**

Составитель:

Возжаев Денис Игоревич преподаватель
Ф.И.О., должность

Методические указания по выполнению практических занятий составлены в соответствии с рабочей программой ОП.10 Лесное хозяйство, разработанной по специальности 35.02.03 Технология деревообработки.

Перечень практических занятий - 10 часов

| Практические работы | Название практических занятий и лабораторной работы | К-во часов |
|----------------------------|--|-------------------|
| Практическое занятие №1 | Районирование лесов в соответствии с региональными условиями. Целевое назначение лесов | 2 |
| Практическое занятие №2 | Определение методов и интенсивности проведения рубок ухода | 2 |
| Практическое занятие №3 | Разработка лесоводственных систем защитных и эксплуатационных лесов | 2 |
| Практическое занятие №4 | Творческая работа по составлению ландшафтного дизайна небольшого участка | 4 |
| | Итого: | 10 час |

Практическое занятие №1

Тема: Районирование лесов в соответствии с региональными условиями.

Целевое назначение лесов.

Цель занятия: Получение практических знаний:

- системы и комплексы лесоводственных мероприятий;
- лесоводственные системы защитных и эксплуатационных лесов.

Методические указания

В соответствии с экономическим, экологическим и социальным значением лесов их местонахождением и выполняемыми им функциями, производится подразделение лесов по целевому назначению. В лесном фонде выделяются защитные, эксплуатационные, резервные леса. В защитных и эксплуатационных лесах могут быть выделены особо защитные участки леса с ограниченным режимом лесопользования. Кроме этого в лесах всех групп могут выделяться государственные памятники природы (ГПП), различные заказники с полным прекращением всякой хозяйственной деятельности. В зависимости от целевого назначения лесов в них устанавливается порядок ведения лесного хозяйства.

Время выполнения работы – 2 часа

Контрольные вопросы:

1. Как подразделяются леса России по их целевому значению? Порядок отнесения защитных лесов к категориям защитности.
2. Какие леса относят к защитным лесам, эксплуатационным, резервным?
3. На чем основан системный подход в лесоводстве? Приведите примеры лесоводственных систем.
4. Что такое особо защитные участки леса (ОЗУ)? В каких лесах они выделяются? Виды ОЗУ.

5. Что такое резервные леса? Критерии отнесения лесов к резервным лесам.

Используемая литература:

Основная:

1. "Лесной кодекс Российской Федерации" от 04.12.2006 N 200-ФЗ (ред. от 04.08.2023) (с изм. и доп., вступ. в силу с 01.09.2023)
2. Желдак В.И., Атрохин В.Г. Лесоводство I часть. М.: ВНИИЛМ, 2020

Дополнительная:

1. Мелехов И.С. Лесоводство. М.: В.О. Агропромиздат, 2005
2. Приказ МПР России от 28.03. 2007 № 68 «Перечень лесорастительных зон и лесных районов»

Инструкция

В процессе выполнения работы формируются общие компетенции

ОК 1. Понимать сущность и социальную значимость своей будущей профессии, проявлять к ней устойчивый интерес.

ОК 2 Организовывать собственную деятельность, выбирать типовые методы и способы выполнения профессиональных задач, оценивать их эффективность и качество.

ОК 3 Принимать решения в стандартных и нестандартных ситуациях и нести за них ответственность.

ОК 4 Осуществлять поиск и использование информации, необходимой для эффективного выполнения профессиональных задач, профессионального и личностного развития.

ОК 5. Использовать информационно-коммуникационные технологии в профессиональной деятельности.

ОК 6. Работать в коллективе и в команде, эффективно общаться с коллегами, руководством, потребителями.

ОК 7. Брать на себя ответственность за работу членов команды (подчиненных), результат выполнения заданий.

ОК 8. Самостоятельно определять задачи профессионального и личностного развития, заниматься самообразованием, осознанно планировать повышение квалификации.

ОК 9. Ориентироваться в условиях частой смены технологий в профессиональной деятельности.

Критерии оценок:

«5»(отлично)- выставляется, если задания выполнены правильно и в полном объеме.

«4»(хорошо)- выставляется, если задания выполнены правильно , но не в полном объеме.

«3»(удовлетворительно)- выставляется, если задание выполнено , но не в полном объеме. Студент продемонстрировал частичные знания.

«2»(не удовлетворительно)- выставляется, если в основном все задания выполнены неверно, студент не смог продемонстрировать свои знания.

Практическое занятие №2

Тема: Определение видов, методов, интенсивности и повторяемости рубок ухода.

Цель занятия: Студент должен:

знать:

- виды рубок и их цели;
- мероприятия, относящиеся к системе ухода за лесами;
- классификацию деревьев при отборе деревьев в рубку и на выращивание;
- методы и способы отбора деревьев в рубку;

уметь:

- определять и назначать различные виды рубок ухода в насаждениях;
- устанавливать очередность назначения и проведения рубок ухода.

Методические указания

Уход за лесами – важный раздел в курсе лесоводства. Изучение его начинается с понятия ухода за лесами, их целей и задач:

Задачи рубок ухода за лесами:

- улучшение породного состава лесных насаждений;
- повышение качества и устойчивости лесных насаждений;
- сохранение и усиление защитных, водоохраных, санитарно-гигиенических и других полезных свойств леса;
- сокращение сроков выращивания технологически спелой древесины;
- рациональное использование ресурсов древесины.

Цели различных видов ухода за лесами:

- осветление – улучшение породного и качественного состава молодняков и условий роста деревьев главной древесной породы;
- прочистки – регулирование густоты, улучшение условий роста деревьев главной древесной породы, продолжение формирования породного и качественного состава лесных насаждений;
- прореживание – создание благоприятных условий для правильного формирования ствола и кроны деревьев;
- проходные рубки – создание благоприятных условий для увеличения прироста деревьев;

- ландшафтные рубки – формирование лесопарковых ландшафтов и повышение их эстетической, оздоровительной ценности и устойчивости.

В лесах рекреационного назначения ведутся ландшафтные рубки, целью которых являются: улучшение эстетических, гигиенических свойств и создание устойчивых насаждений.

Чтобы представить современное значение ухода за лесами, следует остановиться на их применении, так же необходимо хорошо уяснить экономические и биологические предпосылки ухода за лесами. Следует вспомнить закон естественного изреживания древостоев. Студент должен хорошо уяснить цель ухода за лесами, очередность их назначения, методы определения интенсивности рубок, принципы отбора деревьев в рубку. Необходимо изучить сущность осветлений, прочисток, прореживаний, проходных рубок и санитарно-гигиенических. Следует обратить внимание на особенность рубок ухода в защитных лесах и зеленых зонах (ландшафтная рубка), на прочие виды ухода за лесами: обрезка сучьев, уход за подлеском, опушками и т.д. Уход за лесами включает целую систему рубок, которые можно классифицировать по следующей схеме.

В комплексе лесохозяйственных мероприятий в течение всего цикла лесовыращивания наиболее хозяйственно-результативными являются рубки ухода за лесами.

В процессе изучения темы «Уход за лесом» студенты должны научиться технически правильно организовывать и проводить все виды ухода за лесами, используя при этом соответствующие способы, методы рубок в зависимости от конкретных условий ухода.

При выполнении контрольной работы следует использовать «Правила ухода за лесами», «Правила санитарной безопасности в лесах».

Время выполнение занятия -2 часа

Контрольные вопросы

1. Цели рубок ухода.
2. В чем заключаются экономические и биологические предпосылки рубок ухода?
3. Перечислите методы рубок ухода.
4. Какие степени интенсивности рубок ухода выделяют действующие «Правила ухода за лесами»?

5. Что понимают под повторяемостью рубок ухода и от чего она зависит?
6. Назовите нормативные документы в соответствии с которыми назначаются рубки ухода.
7. Сроки проведения различных видов рубок ухода в лесах различного целевого назначения в зависимости от возраста спелых и перестойных лесных насаждений.

Используемая литература:

Дополнительная

1. Желдак В.И., Атрохин В.Г. Лесоводство I часть. М.: ВНИИЛМ, 2002
2. Мелехов И.С. Лесоводство. М.: В.О. Агропромиздат, 2005

Нормативная

1. Приказ МПР России от 16.07. 2007 № 185 «Правила ухода за лесами»

Инструкция

В процессе выполнения работы формируются общие компетенции

ОК 1. Понимать сущность и социальную значимость своей будущей профессии, проявлять к ней устойчивый интерес.

ОК 2 Организовывать собственную деятельность, выбирать типовые методы и способы выполнения профессиональных задач, оценивать их эффективность и качество.

ОК 3 Принимать решения в стандартных и нестандартных ситуациях и нести за них ответственность.

ОК 4 Осуществлять поиск и использование информации, необходимой для эффективного выполнения профессиональных задач, профессионального и личностного развития.

ОК 5. Использовать информационно-коммуникационные технологии в профессиональной деятельности.

ОК 6. Работать в коллективе и в команде, эффективно общаться с коллегами, руководством, потребителями.

ОК 7. Брать на себя ответственность за работу членов команды (подчиненных), результат выполнения заданий.

ОК 8. Самостоятельно определять задачи профессионального и личностного развития, заниматься самообразованием, осознанно планировать повышение квалификации.

ОК 9. Ориентироваться в условиях частой смены технологий в профессиональной деятельности.

Критерии оценок:

«5»(отлично)- выставляется, если задания выполнены правильно и в полном объеме.

«4»(хорошо)- выставляется, если задания выполнены правильно , но не в полном объеме.

«3»(удовлетворительно)- выставляется, если задание выполнено , но не в полном объеме. Студент продемонстрировал частичные знания.

«2»(не удовлетворительно)- выставляется, если в основном все задания выполнены неверно, студент не смог продемонстрировать свои знания.

Практическое занятие №3

Тема: Разработка лесоводственных систем защитных и эксплуатационных лесов.

Цель занятия: Студент должен:

знать:

- Комплексы лесоводственных мероприятий защитных лесов.
- Комплексы лесоводственных мероприятий эксплуатационных лесов.

Методические указания

Лесоводственные системы связаны с определенными методами воздействия на лес. Они включают комплексы мероприятий по возобновлению и выращиванию (воспитанию) леса, повышению его продуктивности и других полезностей леса. В лесном хозяйстве нашей страны разрабатываются системы лесоводственных мероприятий по лесорастительным зонам, лесным районам, по этапам жизни леса.

Время проведения занятия – 2 часа

Контрольные вопросы:

1. Как подразделяются леса России по их целевому значению? Порядок отнесения защитных лесов к категориям защитности.
2. Какие леса относят к защитным лесам, эксплуатационным, резервным?
3. На чем основан системный подход в лесоводстве? Приведите примеры лесоводственных систем.
4. Что такое особо защитные участки леса (ОЗУ)? В каких лесах они выделяются? Виды ОЗУ.
5. Что такое резервные леса? Критерии отнесения лесов к резервным лесам.

Используемая литература:

Основная:

1. "Лесной кодекс Российской Федерации" от 04.12.2006 N 200-ФЗ (ред. от 04.08.2023) (с изм. и доп., вступ. в силу с 01.09.2023)
2. Желдак В.И., Атрохин В.Г. Лесоводство I часть. М.: ВНИИЛМ, 2020

Дополнительная:

1. Мелехов И.С. Лесоводство. М.: В.О. Агропромиздат, 2005

2. Приказ МПР России от 28.03. 2007 № 68 «Перечень лесорастительных зон и лесных районов»

Инструкция

В процессе выполнения работы формируются общие компетенции

ОК 1. Понимать сущность и социальную значимость своей будущей профессии, проявлять к ней устойчивый интерес.

ОК 2 Организовывать собственную деятельность, выбирать типовые методы и способы выполнения профессиональных задач, оценивать их эффективность и качество.

ОК 3 Принимать решения в стандартных и нестандартных ситуациях и нести за них ответственность.

ОК 4 Осуществлять поиск и использование информации, необходимой для эффективного выполнения профессиональных задач, профессионального и личностного развития.

ОК 5. Использовать информационно-коммуникационные технологии в профессиональной деятельности.

ОК 6. Работать в коллективе и в команде, эффективно общаться с коллегами, руководством, потребителями.

ОК 7. Брать на себя ответственность за работу членов команды (подчиненных), результат выполнения заданий.

ОК 8. Самостоятельно определять задачи профессионального и личностного развития, заниматься самообразованием, осознанно планировать повышение квалификации.

ОК 9. Ориентироваться в условиях частой смены технологий в профессиональной деятельности.

Критерии оценок:

«5»(отлично)- выставляется, если задания выполнены правильно и в полном объеме.

«4»(хорошо)- выставляется, если задания выполнены правильно , но не в полном объеме.

«3»(удовлетворительно)- выставляется, если задание выполнено , но не в полном объеме. Студент продемонстрировал частичные знания.

«2»(не удовлетворительно)- выставляется, если в основном все задания выполнены неверно, студент не смог продемонстрировать свои знания.

Практическое занятие №4

Тема: Творческая работа по составлению ландшафтного дизайна небольшого участка.

Цель занятия: выполнить два эскиза проектируемого участка.

План работы:

1. Для начала нарисуйте участок с внешними его очертаниями и только после этого нанесите на чертеж остальные элементы, обязательно их предварительно измерив;
2. После нанесения основных элементов прорисуйте элементы, которые будет легко поместить на участке и места расположения которых уже четко определены, опираясь на полученные знания на лекциях;
3. Закрасьте элементы сада, которые уже имеются, и которые не будут подлежать удалению. Если есть сомнения относительно тех или иных элементов, то рисуйте их карандашом;
4. Как только решение будет окончательно принято, обведите их нестираемыми чернилами;
5. Распланируйте два эскиза планируемого участка;
6. Работа выполняется красками или цветными карандашами на листе чертежной бумаги формата А3;
7. Примеры эскизов приведены на рис.3-4.



Рис.3. Вариант выполнения эскиза участка

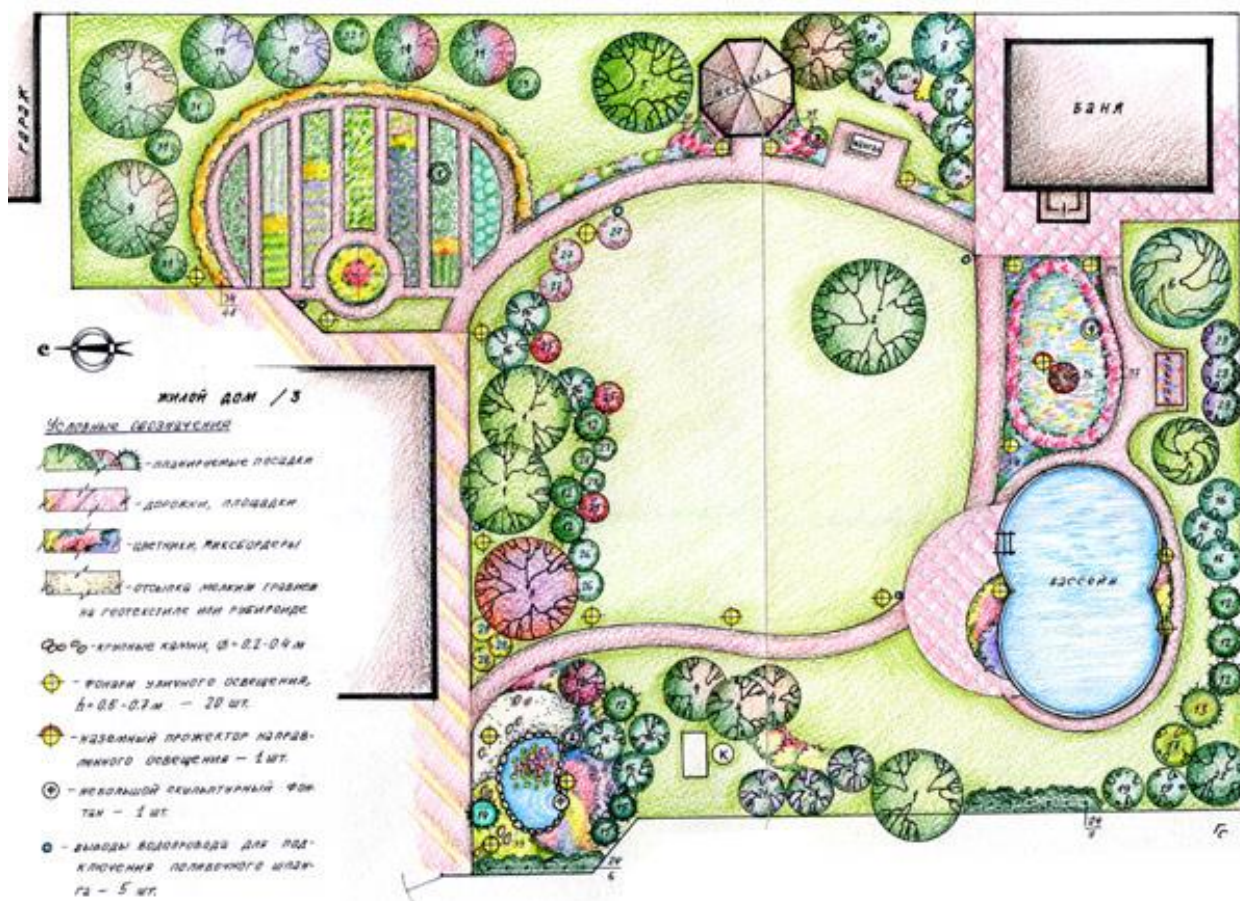


Рис.4. Вариант выполнения эскиза участка

Время выполнения работы-4 часа.

Контрольные вопросы:

1. Каковы общие принципы ландшафтного строительства?
2. Какие виды планов разрабатываются в ландшафтном проектировании?
3. Каковы задачи планов благоустройства, дендроплана, планов: освещения плана поливочного водопровода?
4. Дайте характеристику этих видов планов: план организации рельефа, разбивочный план, план благоустройства, план дорожных покрытий.
5. Какие подготовительные работы необходимо провести перед ландшафтным строительством?

Используемая литература:

1. Лежнева Т.Н. Ландшафтное проектирование и садовый дизайн: учебное пособие. – М.: Издательский центр «Академия», 2021. – 64с.
2. Розмари Александер, Карена Бэтстоун. Дизайн сада: Профессиональный подход/пер. с англ. А.Ф.Емельяновой. – Москва: АСТ: Кладезь, 2020. – 135 с.
3. Тим Ньюбери. Дизайн вашего сада: Варианты готовых решений. Москва: АСТ: Кладезь, 2020 – 207 с.

Инструкция

В процессе выполнения работы формируются общие компетенции

ОК 1. Понимать сущность и социальную значимость своей будущей профессии, проявлять к ней устойчивый интерес.

ОК 2 Организовывать собственную деятельность, выбирать типовые методы и способы выполнения профессиональных задач, оценивать их эффективность и качество.

ОК 3 Принимать решения в стандартных и нестандартных ситуациях и нести за них ответственность.

ОК 4 Осуществлять поиск и использование информации, необходимой для эффективного выполнения профессиональных задач, профессионального и личностного развития.

ОК 5. Использовать информационно-коммуникационные технологии в профессиональной деятельности.

ОК 6. Работать в коллективе и в команде, эффективно общаться с коллегами, руководством, потребителями.

ОК 7. Брать на себя ответственность за работу членов команды (подчиненных), результат выполнения заданий.

ОК 8. Самостоятельно определять задачи профессионального и личностного развития, заниматься самообразованием, осознанно планировать повышение квалификации.

ОК 9. Ориентироваться в условиях частой смены технологий в профессиональной деятельности.

Критерии оценок:

«5»(отлично)- выставляется, если задания выполнены правильно и в полном объеме.

«4»(хорошо)- выставляется, если задания выполнены правильно , но не в полном объеме.

«3»(удовлетворительно)- выставляется, если задание выполнено , но не в полном объеме. Студент продемонстрировал частичные знания.

«2»(не удовлетворительно)- выставляется, если в основном все задания выполнены неверно, студент не смог продемонстрировать свои знания.